



BlueSpice
MediaWiki

BlueSpice 2.27.1 - Installation ohne Installer



Inhaltsverzeichnis

1. Installation MediaWiki	3
2. Update MediaWiki	10
3. Installation BlueSpice ohne Installer	14
3.1. Sicherheitseinstellungen	22
3.1.1. Dateisystemrechte	22
3.1.2. Erweiterte Suche	25
3.1.2.1. Apache Tomcat	28
3.2. Konfiguration für Fortgeschrittene	32
3.3. Umgebungsvariablen	33
3.4. PDF-Export	36
3.5. VisualDiff	39

1. Installation MediaWiki

Inhaltsverzeichnis

1 Hinweise zum Dokument	3
2 Voraussetzungen	3
2.1 Webserver	3
2.2 PHP	3
2.3 MySQL	4
3 Download von MediaWiki	4
4 Entpacken und Kopieren von MediaWiki	4
5 Starten der Installation	4
6 Sprachauswahl	4
7 Prüfung der Installationsumgebung	5
8 Datenbankeinstellungen	5
9 Wiki-Einstellungen	7
10 Erweiterte Einstellungen	7
11 LocalSettings.php ablegen	9

Dieses Dokument beschreibt die Installationsschritte für MediaWiki, welches Sie für die Installation von BlueSpice benötigen.

Hinweise zum Dokument

- Bitte lesen Sie diese Anleitung vollständig durch und arbeiten Sie die einzelnen Installationsschritte der Reihe nach ab.
- Beim Editieren von Konfigurationsdateien mit einem Texteditor müssen die Dateien in UTF-8 Kodierung ohne BOM (Byte Order Mark) gespeichert werden.
- Der Platzhalter `<installpath-bluespice>` steht stellvertretend für den Pfad zu Ihrer späteren BlueSpice-Installation, z.B. `C:\inetpub\wwwroot\bluespice` (Windows) oder `/var/www/bluespice` (Linux).
- Der Platzhalter `<bluespice-url>` steht stellvertretend für die URL zu Ihrer späteren BlueSpice-Installation, z.B. <http://localhost/bluespice>.

Voraussetzungen

Webserver

Ein Webserver (IIS / Apache), der entsprechend für die Erreichbarkeit von `<bluespice-url>` konfiguriert ist, muss auf dem System bereits laufen.

PHP

PHP muss im Webserver eingebunden sein. Stellen Sie sicher, dass folgende Module aktiviert sind:

- `php-curl`

- php-gd
- php-tidy

MySQL

Ein Datenbankserver (MariaDB oder MySQL) muss fertig eingerichtet zur Verfügung stehen. Sie benötigen darauf administrativen Zugriff (root).

Download von MediaWiki

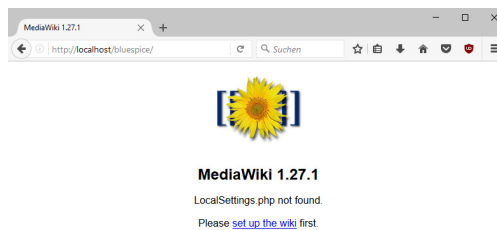
Downloaden Sie die zu BlueSpice kompatible Version von MediaWiki unter www.mediawiki.org. BlueSpice ist immer zur aktuellen LTS-Version von MediaWiki kompatibel. Sie erkennen die richtige Version von MediaWiki an der Versionsnummer von BlueSpice - so entspricht die BlueSpice-Version 2.27.x der MediaWiki-Version 1.27.x.

Entpacken und Kopieren von MediaWiki

Entpacken Sie das heruntergeladene Archiv von MediaWiki. Beachten Sie, dass sich die relevanten Inhalte in einem Unterordner (bspw. mediawiki-1.27.4) befinden. Verschieben Sie die Inhalte dieses Unterordners nach `<installpath-bluespice>`.

Starten der Installation

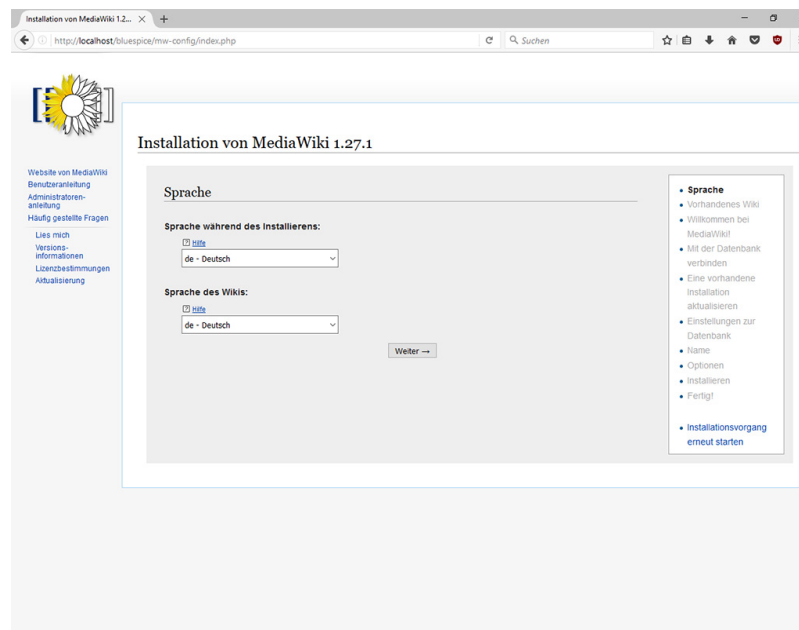
Rufen Sie `<bluespice-url>` im Browser auf. Sie sollten die Startseite zur Installation erhalten:



Fahren Sie fort, indem Sie auf "set up the wiki" klicken.

Sprachauswahl

Sie werden nun nach der Sprache während des Installationsvorganges und der Sprache Ihrer späteren Installation gefragt:



Wählen Sie hier die jeweils gewünschte Sprache aus und klicken auf "Weiter".



Wollen Sie Ihr Wiki in deutscher Sprache betreiben, so beachten Sie bitte, dass Sie die Du-Form ("de") sowie der Sie-Form ("de-formal").

Prüfung der Installationsumgebung

Die nun folgende Seite dürften Sie in den meisten Fällen sorgenfrei mit "Weiter" überspringen können. Sollten hier dennoch Fehler (rote Schrift) angezeigt werden so ist an Ihrer Serverumgebung Handlungsbedarf gegeben. Bitte führen Sie dann die erforderlichen Korrekturen vor.

Datenbankeinstellungen

Auf der folgenden Seite werden Sie zur Eingabe Ihrer Datenbankeinstellungen aufgefordert.

- Sofern sich der Datenbankserver auf dem selben PC wie die MediaWiki-Installation befindet benutzen Sie bitte nicht die Angabe "localhost" sondern "127.0.0.1".
- Die Datenbank selber wird im weiteren Prozess angelegt, sollte sie noch nicht existieren. Sie müssen die Datenbank im Vorfeld noch nicht angelegt haben.
- Das Datenbanktabellenpräfix muss nicht zwingend angegeben werden. Dies ergibt nur Sinn, sollten Sie die Datenbank für andere zusätzliche Datenbanktabellen als für Ihre MediaWiki-Installation benötigen.
- Als Username und Passwort geben Sie bitte die Daten des administrativen Datenbankbenutzers (i.d.R. root) an.

Installation von MediaWiki 1.27.1

noch verfügbar gemacht werden. Oben ist zu jedem unterstützten Datenbanksystem ein Link zur entsprechenden Anleitung vorhanden.

Datenbanksystem:
 MySQL (oder kompatible Datenbanksysteme)

MySQL-Einstellungen

Datenbankserver:
 Hilfe

Bitte Daten zur eindeutigen Identifikation dieses Wikis angeben

Datenbankname:
 Hilfe

Datenbanktabellenpräfix:
 Hilfe

Benutzerkonto für die Installation

Name des Datenbankbenutzers:
 Hilfe

Passwort des Datenbankbenutzers:
 Hilfe

Klicken Sie anschließend auf "Weiter".

Auf der zweiten Seite zur Datenbank empfiehlt es sich, einen eigenen Datenbankuser für Ihre Installation anzulegen. Deaktivieren Sie dazu die Checkbox "Dasselbe Datenbankkonto wie während des Installationsvorgangs verwenden" und geben nun einen Usernamen und ein Passwort Ihrer Wahl an. Aktivieren Sie die Checkbox "Sofern nicht bereits vorhanden, muss nun das Konto erstellt werden".

Installation von MediaWiki 1.27.1

Einstellungen zur Datenbank

Datenbankkonto für den Webzugriff

Dasselbe Datenbankkonto wie während des Installationsvorgangs verwenden

Name des Datenbankbenutzers:

Passwort des Datenbankbenutzers:

 Hilfe

Sofern nicht bereits vorhanden, muss nun das Konto erstellt werden

Speicher-Engine:
 InnoDB
 MyISAM
 Hilfe

Datenbankzeichensatz:
 binär
 UTF-8
 Hilfe

- Sprache
- Vorhandenes Wiki
- Willkommen bei MediaWiki!
- Mit der Datenbank verbinden
- Eine vorhandene Installation aktualisieren
- Einstellungen zur Datenbank**
 - Name
 - Optionen
 - Installieren
 - Fertig!
- Installationsvorgang erneut starten

Klicken Sie anschließend auf "Weiter".

Wiki-Einstellungen

Geben Sie nun einen Namen Ihrer Wahl für Ihr Wiki an. Ebenfalls definieren Sie hier einen administrativen Benutzer und sein Passwort. Die E-Mail-Adresse dieses Benutzers können Sie später jederzeit in den Benutzereinstellungen ändern. Alle anderen Einstellungen lassen Sie wie gegeben und klicken auf "Weiter".

Erweiterte Einstellungen

Die Einstellungen auf der jetzt angezeigten Seite sollten wie in folgendem Screenshot aufgeführt übernommen werden. Bitte passen Sie die E-Mail-Adresse nach Ihren Bedürfnissen an, die Pfade in Bereich "Hochladen von Bildern und Dateien" sind bereits automatisch befüllt und sollten unbedingt wie vergegeben belassen werden.



An dieser Stelle werden keine MediaWiki-Standarderweiterungen gewählt. Die für Blue Erweiterungen werden aber während des BlueSpice-Setups eingebunden.



Webseite von MediaWiki
Benutzeranleitung
Administratoren-
anleitung
Häufig gestellte Fragen
Lies mich
Versions-
informationen
Lizenzbestimmungen
Aktualisierung

Installation von MediaWiki 1.27.1

Optionen

Profil der Benutzerberechtigungen:

- offenes Wiki
- Erstellung eines Benutzerkontos erforderlich
- ausschließlich berechtigte Bearbeiter
- geschlossenes Wiki

Wikis sind am nützlichsten, wenn so viele Menschen als möglich Bearbeitungen vornehmen können. Mit MediaWiki ist es einfach die letzten Änderungen nachzuvollziehen und unbrauchbare Bearbeitungen, beispielsweise von unbedarften oder böswilligen Benutzern, rückgängig zu machen. Allerdings finden etliche Menschen Wikis auch mit anderen Bearbeitungskonzepten sinnvoll. Manchmal ist es zudem nicht einfach alle Beteiligten von den Vorteilen des „Wiki-Prinzips“ zu überzeugen. Darum ist diese Auswahl möglich.

Das Modell „**offenes Wiki**“ ermöglicht es jedermann, sogar ohne über ein Benutzerkonto zu verfügen, Bearbeitungen vorzunehmen. Ein Wiki bei dem die **Erstellung eines Benutzerkontos erforderlich** ist, fordert von den Benutzern eine höhere Verantwortung für ihre Bearbeitungen ein, könnte allerdings Personen abschrecken, die nur gelegentlich Bearbeitungen vornehmen wollen. Ein Wiki für **ausschließlich berechtigte Bearbeiter** gestattet es nur bestimmten Benutzern, Bearbeitungen vorzunehmen. Allerdings kann dabei die Allgemeinheit die Seiten immer noch betrachten und Änderungen nachvollziehen. Ein **geschlossenes Wiki** gestattet es nur ausgewählten Benutzern, Seiten zu betrachten sowie zu bearbeiten.

Komplexere Konzepte zur Zugriffssteuerung können erst nach abgeschlossenem Installationsvorgang eingerichtet werden. Hierzu gibt es weitere Informationen auf der Webseite mit der [entsprechenden Anleitung](#).

Lizenz:

- Creative Commons „Namensnennung“
- Creative Commons „Namensnennung – Weitergabe unter gleichen Bedingungen“
- Creative Commons „Namensnennung – nicht kommerziell – Weitergabe unter gleichen Bedingungen“
- Creative Commons „Zero“ (Gemeinfreiheit)
- Gemeinfreiheit
- GNU-Lizenz für freie Dokumentation 1.3 oder höher
- Keine Lizenzangabe in der Fußzeile
- Eine benutzerdefinierte Creative-Commons-Lizenz auswählen

[hilfe](#)

E-Mail-Einstellungen

- Ausgehende E-Mails ermöglichen

[hilfe](#)

E-Mail-Adresse für Antworten:

[hilfe](#)

- E-Mail-Versand von Benutzer zu Benutzer aktivieren

[hilfe](#)

- Benachrichtigungen zu Änderungen an Benutzerdiskussionsseiten ermöglichen

[hilfe](#)

- Benachrichtigungen zu Änderungen an Seiten auf der Beobachtungsliste ermöglichen

[hilfe](#)

- E-Mail-Authentifizierung ermöglichen

[hilfe](#)

Benutzeroberflächen

- CologneBlue
- Modern
- MonoBook
- Vector
- Diese Benutzeroberfläche als Standard verwenden
- Diese Benutzeroberfläche als Standard verwenden
- Diese Benutzeroberfläche als Standard verwenden
- Diese Benutzeroberfläche als Standard verwenden

[hilfe](#)

Erweiterungen

- Cite
- CiteThisPage
- ConfirmEdit
- Gadgets
- ImageMap
- InputBox
- Interwiki
- LocalisationUpdate
- Nuke
- ParserFunctions
- PdfHandler
- Poem
- Renameuser
- SpamBlacklist
- Syntaxhighlight_GeSHi
- TitleBlacklist
- WikiEditor

[hilfe](#)

Hochladen von Bildern und Dateien

- [hilfe](#)
- Das Hochladen von Dateien ermöglichen

[hilfe](#)

Verzeichnis für gelöschte Dateien:

[hilfe](#)

URL des Logos:

[hilfe](#)

- „InstantCommons“ aktivieren

Erweiterte Konfiguration

Einstellungen für die Zwischenspeicherung von Objekten:

- kein ObjectCaching (es wird keine Funktion entfernt, allerdings kann dies die Leistungsfähigkeit größerer Wikis negativ beeinflussen)
- Memcached Cacheserver (erfordert einen zusätzlichen Installationsvorgang mitsamt Konfiguration)

[hilfe](#)

[← Zurück](#) [Weiter →](#)

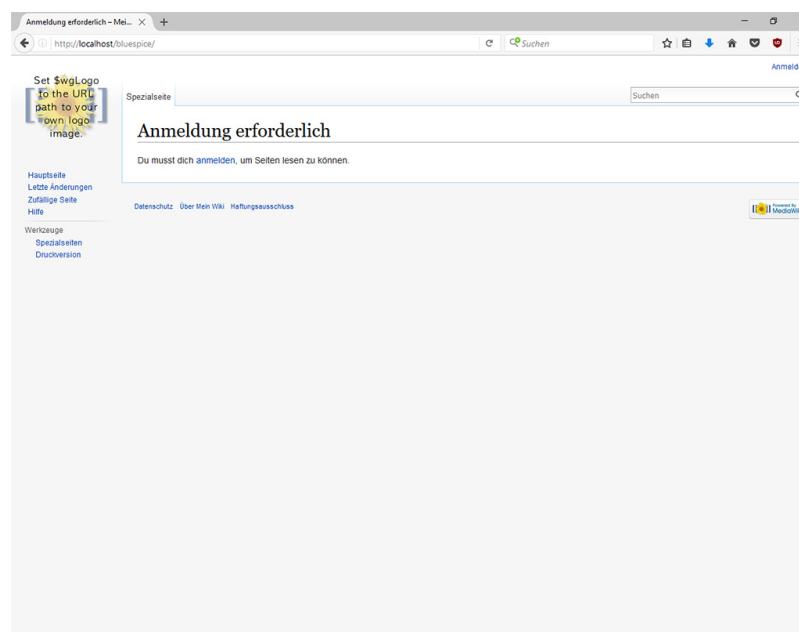
- Sprache
- Vorhandenes Wiki
- Willkommen bei MediaWiki!
- Mit der Datenbank verbinden
- Eine vorhandene Installation aktualisieren
- Einstellungen zur Datenbank
- Name
- **Optionen**
- installieren
- Fertig!
- [Installationsvorgang erneut starten](#)

Klicken Sie anschließend auf "Weiter". Die folgende Seite bestätigen Sie ebenfalls mit "Weiter".

Nun werden alle erforderlichen Einstellungen vorgenommen. Im Anschluss bestätigen Sie bitte nochmals mit "Weiter".

LocalSettings.php ablegen

Nun erhalten Sie abschließend die Möglichkeit, die Datei "LocalSettings.php" herunterzuladen. Bitte führen Sie dies durch und verschieben diese Datei nach `<installpath-bluespice>`. Anschließend rufen Sie `<bluespice-url>` auf und sollten nun eine fertige Installation von MediaWiki vorfinden, an der Sie sich mit dem zuvor festgelegten Usernamen/Passwort anmelden können.



2. Update MediaWiki

Inhaltsverzeichnis

1 Hinweise zum Dokument	10
2 Voraussetzungen	10
3 Backup	10
3.1 Backup der Datenbank	10
3.2 Backup des Filesystems	11
4 Download von MediaWiki	11
5 Entpacken und Kopieren von MediaWiki	11
6 Anpassung der LocalSettings.php	11
7 Datenbankschema updaten	12
8 Überprüfung der Installation	13
9 Weitere Schritte	13

Dieses Dokument beschreibt das Update von MediaWiki 1.23.x auf 1.27.x, welches Sie für die Installation von BlueSpice 2.27.x benötigen.

Hinweise zum Dokument

- Bitte lesen Sie diese Anleitung vollständig durch und arbeiten Sie die einzelnen Installationsschritte der Reihe nach ab.
- Beim Editieren von Konfigurationsdateien mit einem Texteditor müssen die Dateien in UTF-8 Kodierung ohne BOM (Byte Order Mark) gespeichert werden.
- Der Platzhalter `<installpath-bluespice>` steht stellvertretend für den Pfad zu Ihrer BlueSpice-Installation, z.B. `C:\inetpub\wwwroot\bluespice` (Windows) oder `/var/www/bluespice` (Linux).
- Der Platzhalter `<bluespice-url>` steht stellvertretend für die URL zu Ihrer BlueSpice-Installation, z.B. <http://localhost/bluespice>.

Voraussetzungen

Die Voraussetzungen für die MediaWiki Version 1.27.x entnehmen Sie bitte der entsprechenden [Installationsanleitung](#).

Backup

Fertigen Sie unbedingt als allererstes ein komplettes Backup Ihrer Installation an.

Backup der Datenbank

Benutzen Sie zum Sichern Ihrer Datenbank das bordeigene Programm "mysqldump" von MySQL/MariaDB: Öffnen Sie hierzu eine Konsole, wechseln in das Verzeichnis `<installpath-bluespice>` und sichern Sie die Datenbank mit folgendem Befehl:

```
mysqldump -u <username> -p --lock-tables <datenbank> > database.sql
```

Benutzen Sie hierzu für <username> den administrativen Datenbankbenutzer (meist "root") sowie für <datenbank> den Datenbankname Ihrer MediaWiki/BlueSpice-Installation.



Achten Sie unter Windows darauf, dass die **Umgebungsvariablen korrekt gesetzt sind, damit "mysqldump" zugreifen zu können.**

Backup des Filesystems

Sichern Sie das komplette Verzeichnis <installpath-bluespice>, das jetzt auch das Datenbankabbild beinhaltet, an einem anderen Ort auf Ihren Server.

Löschen Sie anschließend aus Sicherheitsgründen umgehend die Datei <installpath-bluespice>/database.sql, da diese per Browser aufrufbar ist.

Download von MediaWiki

Downloaden Sie MediaWiki 1.27.x unter www.mediawiki.org.

Entpacken und Kopieren von MediaWiki

Entpacken Sie das heruntergeladene Archiv von MediaWiki. Beachten Sie, dass sich die relevanten Inhalte in einem Unterordner (bspw. mediawiki-1.27.1) befinden. Verschieben Sie die Inhalte dieses Unterordners nach <installpath-bluespice> und überschreiben Sie dort die derzeit vorhandenen Dateien.

Anpassung der LocalSettings.php

Öffnen Sie die Datei <installpath-bluespice>/LocalSettings.php. Suchen Sie darin folgende Zeilen:

```
# End of automatically generated settings.  
# Add more configuration options below.
```

Fügen Sie direkt davor folgende Zeilen ein:

```
wfLoadSkin( 'CologneBlue' );  
wfLoadSkin( 'Modern' );  
wfLoadSkin( 'MonoBook' );  
wfLoadSkin( 'Vector' );
```

Sowie direkt danach folgende Zeile:

```
return;
```

Des Weiteren suchen Sie **vor** eben erwähnten Zeilen nach solchen, die mit `require_once` beginnen und löschen Sie diese.

Datenbankschema updaten

Öffnen Sie nun eine Kommandozeile und wechseln in den Ordner `<installpath-bluespice>`. Führen Sie dort folgenden Befehl aus:

```
php maintenance/update.php (Linux)  
php maintenance\update.php (Windows)
```



Achten Sie unter Windows darauf, dass die [Umgebungsvariablen](#) korrekt gesetzt sind, um zugreifen zu können.



Beachten Sie unter Linux, dass Sie nach dem Ausführen der `update.php` die [Dateisysteme](#) neu montieren müssen.

Sobald das Script mit der Meldung "Done" abgeschlossen ist fahren Sie mit dem nächsten Schritt fort.

```
...event_agent field does not exist in echo_event table, skipping modify field patch.
Modifying event_variant field of table echo_event ...done.
Modifying event_extra field of table echo_event ...done.
Modifying event_agent_ip field of table echo_event ...done.
...have etp_id field in echo_target_page table.
...have notification_bundle_base field in echo_notification table.
...echo_event table does not contain event_timestamp field.
...have eeb_event_hash field in echo_email_batch table.
...have event_page_id field in echo_event table.
...index echo_event_type already set on echo_event table.
...index echo_user_timestamp already set on echo_notification table.
Creating titlekey table...ok.
Rebuilding titlekey table...
... 1 ok.
...hitcounter table does not exist, skipping modify field patch.
Creating hit_counter_extension table ...done.
Creating hit_counter table ...done.
...page table does not contain page_counter field.
Creating bs_editnotifyconnector table ...done.
Creating bs_namespacemanager_backup_page table ...done.
Creating bs_namespacemanager_backup_revision table ...done.
Creating bs_namespacemanager_backup_text table ...done.
Adding page_content_model field to table bs_namespacemanager_backup_page ...done.
Adding rev_shal field to table bs_namespacemanager_backup_revision ...done.
Adding rev_content_model field to table bs_namespacemanager_backup_revision ...done.
Creating bs_permission_templates table ...done.
Creating bs_dashboards_configs table ...done.
Creating bs_usagetracker table ...done.
Creating bs_pagetemplate table ...done.
Creating bs_pageassignments table ...done.
...se_text field does not exist in bs_saferedit table, skipping modify field patch.
Creating bs_readers table ...done.
...have readers_ts field in bs_readers table.
...site_stats is populated...done.
Checking existence of old default messages...done.
Populating rev_len column
...doing rev_id from 1 to 200
Populating ar_len column
...archive table seems to be empty.
rev_len and ar_len population complete [0 revision rows, 0 archive rows].
Populating rev_shal column
...doing rev_id from 1 to 200
Populating ar_shal column
...archive table seems to be empty.
Populating ar_shal column legacy rows
rev_shal and ar_shal population complete [0 revision rows, 0 archive rows].
Populating img_shal field

Done 0 files in 0.0 seconds
Fixing protocol-relative entries in the externallinks table...
Done, 0 rows updated.
Populating fa_shal field from fa_storage_key

Done 0 files in 0.0 seconds
Updating * from namespace fields in links tables.
...doing page_id from 1 to 200
Purging caches...done.

Done in 1.6 s.
root@bluespice:/var/www/bluespice#
```

Überprüfung der Installation

Rufen Sie `<bluespice-url>` in Ihrem Browser auf. Sie sollten nun eine upgedatete MediaWiki-Standardinstallation mit Ihren bisherigen Inhalten vorfinden.

Weitere Schritte

Im nächsten Schritt können Sie nun das [Update auf die aktuelle Version von BlueSpice](#) vornehmen.

3. Installation BlueSpice ohne Installer

Inhaltsverzeichnis

1 Hinweise zum Dokument	14
2 Voraussetzungen	14
3 Download von BlueSpice	14
4 Entpacken und Kopieren von BlueSpice	15
5 Umbenennen relevanter Ordner	15
6 Dateisystemrechte anpassen	15
7 Installationsvoraussetzungen prüfen	16
8 Einbinden von BlueSpice in MediaWiki	16
9 Installation von BlueSpice	16
10 Überprüfung der Installation	18
11 Weiterführende Konfiguration	18

Dieses Dokument beschreibt die Installationsschritte für BlueSpice in der Version 2.27.1 ohne Installer.

Hinweise zum Dokument

- Bitte lesen Sie diese Anleitung vollständig durch und arbeiten Sie die einzelnen Installationsschritte der Reihe nach ab.
- Beim Editieren von Konfigurationsdateien mit einem Texteditor müssen die Dateien in UTF-8 Kodierung ohne BOM (Byte Order Mark) gespeichert werden.
- Der Platzhalter `<installpath-bluespice>` steht stellvertretend für den Pfad zu Ihrer BlueSpice-Installation, z.B. `C:\inetpub\wwwroot\bluespice` (Windows) oder `/var/www/bluespice` (Linux).
- Der Platzhalter `<bluespice-url>` steht stellvertretend für die URL zu Ihrer BlueSpice-Installation, z.B. <http://localhost/bluespice>.

Voraussetzungen

Für die Installation von BlueSpice wird ein bereits installiertes und fertig konfiguriertes MediaWiki der Version 1.27.x vorausgesetzt. Dieses muss im Browser unter `<bluespice-url>` erreichbar sein. Für weitere Informationen besuchen Sie die [Installationsanleitung für MediaWiki](#).

Download von BlueSpice

Downloaden Sie die jeweils aktuelle Version von BlueSpice direkt von [Sourceforge](#). Das dieser Anleitung entsprechende Paket trägt den Namen **BlueSpice-free-2.27.1.zip**.



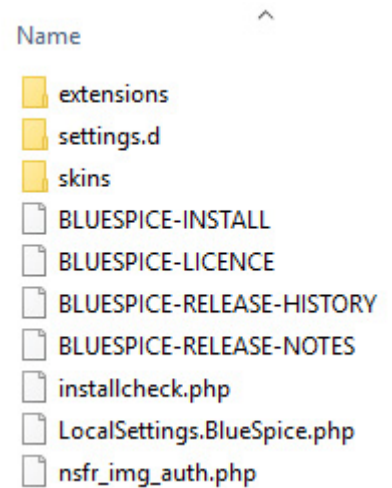
Sollten Sie BlueSpice pro erworben haben so entfällt dieser Schritt; das entsprechende Paket bekommen Sie dann direkt vom Distributor zur Verfügung gestellt.

Entpacken und Kopieren von BlueSpice

Entpacken Sie das heruntergeladene Archiv von BlueSpice. Beachten Sie, dass sich die relevanten Inhalte in einem Unterordner (bspw. bluespice-free) befinden. Dieser beinhaltet folgende Dateien und Ordner:

- extensions
- settings.d
- skins
- BLUESPICE-INSTALL
- BLUESPICE-LICENSE
- BLUESPICE-RELEASE-HISTORY
- BLUESPICE-RELEASE-NOTES
- installcheck.php
- LocalSettings.BlueSpice.php
- *nsfr_img_auth.php (nur BlueSpice pro)*

Verschieben Sie diese Dateien nach `<installpath-bluespice>` und integrieren Sie diese in bereits vorhandene Ordner.



Umbenennen relevanter Ordner

Benennen Sie folgende Ordner innerhalb von `<installpath-bluespice>` wie folgt um:

- extensions/BlueSpiceFoundation/data.template
--> extensions/BlueSpiceFoundation/data
- extensions/BlueSpiceFoundation/config.template
--> extensions/BlueSpiceFoundation/config

Dateisystemrechte anpassen

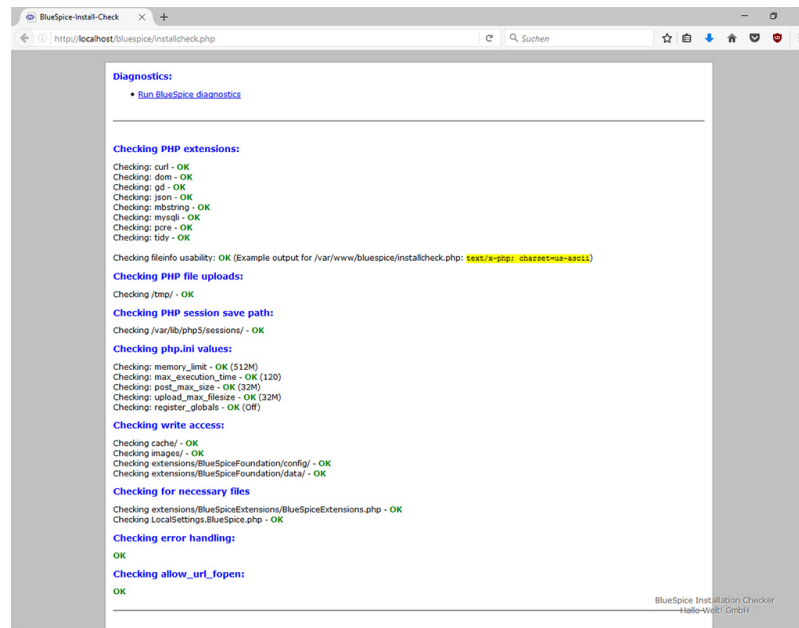
Sorgen Sie dafür, dass folgende Ordner innerhalb von `<installpath-bluespice>` durch den Webserver beschreibbar sind:

- cache
- images
- extensions/BlueSpiceFoundation/data
- extensions/BlueSpiceFoundation/config

Detaillierte Informationen zu den Dateisystemrechten erhalten Sie im Installationshandbuch unter [Sicherheitseinstellungen](#).

Installationsvoraussetzungen prüfen

Rufen Sie im Browser die Datei `installcheck.php` unter `<bluespice-url>` auf (bspw. <http://localhost/installcheck.php>). Korrigieren Sie alle mit rot (Fehler) und idealerweise gelb (Warnung) deklarierten Meldungen (zumeist in der `php.ini`) wie vorgegeben. Beachten Sie, dass Änderungen an der `php.ini` je nach Ihrer Systemkonfiguration einen Neustart des Webservers voraussetzen, um Wirkung zu zeigen. Fahren Sie erst fort, sobald Sie zumindest alle Fehler (rot) beseitigen konnten.



Einbinden von BlueSpice in MediaWiki

Jetzt ist es an der Zeit, BlueSpice in MediaWiki zu integrieren. Öffnen Sie hierzu in einem Texteditor die Datei `LocalSettings.php` im Ordner `<installpath-bluespice>` und fügen an deren Ende folgende Zeile ein:

```
require_once "$IP/LocalSettings.BlueSpice.php";
```

Speichern und schließen Sie die Datei wieder.



Beginnend mit der BlueSpice-Version 2.27.1 sind alle Default-Einstellungen sowie die einzelnen Module von BlueSpice ausgelagert, somit wird BlueSpice nur noch mit dieser einen Zeile in MediaWiki integriert. Für technische Informationen hierzu besuchen Sie die [Dokumentation für fortgeschrittene Benutzer](#).

Installation von BlueSpice

Öffnen Sie nun eine Kommandozeile und wechseln in den Ordner `<installpath-bluespice>`. Führen Sie dort folgenden Befehl aus:


```
php maintenance/update.php (Linux)
php maintenance\update.php (Windows)
```



Achten Sie unter Windows darauf, dass die [Umgebungsvariablen](#) korrekt gesetzt sind, um auf den Befehl "php" zugreifen zu können.



Beachten Sie unter Linux, dass Sie nach dem Ausführen der update.php die [Dateisystemrechte](#) neu anpassen müssen..

Sobald das Script mit der Meldung "Done" abgeschlossen ist fahren Sie mit dem nächsten Schritt fort.

```
...event_agent field does not exist in echo_event table, skipping modify field patch.
Modifying event_variant field of table echo_event ...done.
Modifying event_extra field of table echo_event ...done.
Modifying event_agent_ip field of table echo_event ...done.
...have etp_id field in echo_target_page table.
...have notification_bundle_base field in echo_notification table.
...echo_event table does not contain event_timestamp field.
...have eeb_event_hash field in echo_email_batch table.
...have event_page_id field in echo_event table.
...index echo_event_type already set on echo_event table.
...index echo_user_timestamp already set on echo_notification table.
Creating titlekey table...ok.
Rebuilding titlekey table...
... 1 ok.
...hitcounter table does not exist, skipping modify field patch.
Creating hit_counter_extension table ...done.
Creating hit_counter table ...done.
...page table does not contain page_counter field.
Creating bs_editnotifyconnector table ...done.
Creating bs_namespacemanager_backup_page table ...done.
Creating bs_namespacemanager_backup_revision table ...done.
Creating bs_namespacemanager_backup_text table ...done.
Adding page_content_model field to table bs_namespacemanager_backup_page ...done.
Adding rev_shal field to table bs_namespacemanager_backup_revision ...done.
Adding rev_content_model field to table bs_namespacemanager_backup_revision ...done.
Creating bs_permission_templates table ...done.
Creating bs_dashboards_configs table ...done.
Creating bs_usagetracker table ...done.
Creating bs_pagetemplate table ...done.
Creating bs_pageassignments table ...done.
...se_text field does not exist in bs_saferedit table, skipping modify field patch.
Creating bs_readers table ...done.
...have readers_ts field in bs_readers table.
...site_stats is populated...done.
Checking existence of old default messages...done.
Populating rev_len column
...doing rev_id from 1 to 200
Populating ar_len column
...archive table seems to be empty.
rev_len and ar_len population complete [0 revision rows, 0 archive rows].
Populating rev_shal column
...doing rev_id from 1 to 200
Populating ar_shal column
...archive table seems to be empty.
Populating ar_shal column legacy rows
rev_shal and ar_shal population complete [0 revision rows, 0 archive rows].
Populating img_shal field

Done 0 files in 0.0 seconds
Fixing protocol-relative entries in the externallinks table...
Done, 0 rows updated.
Populating fa_shal field from fa_storage_key

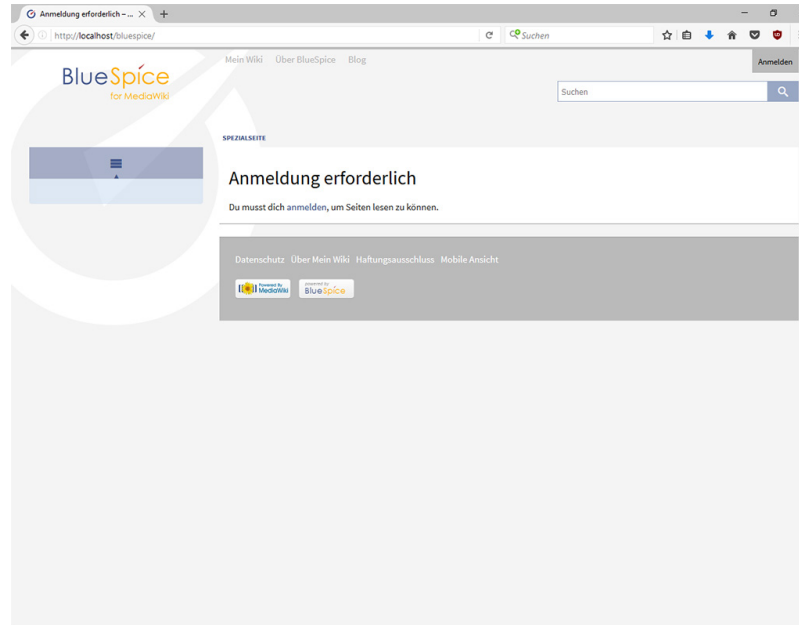
Done 0 files in 0.0 seconds
Updating * from namespace fields in links tables.
...doing page_id from 1 to 200
Purging caches...done.

Done in 1.6 s.
root@bluespice:/var/www/bluespice#
```

Sollte das Script während des Durchlaufs abbrechen so starten Sie es bitte erneut.

Überprüfung der Installation

Rufen Sie `<bluespice-url>` in Ihrem Browser auf. BlueSpice sollte nun erfolgreich installiert und ein Login mit Ihren Zugangsdaten möglich sein.



Weiterführende Konfiguration

Ihre BlueSpice-Installation ist nun einsatzbereit. Sie können jedoch weitere Konfigurationen vornehmen:

- Einrichtung der [Erweiterten Suche](#)
- Einrichtung des [PDF-Exports](#)
- Einrichtung von [VisualDiff](#) (**nur BlueSpice pro**)

Des Weiteren empfiehlt es sich, dass Sie einige [Sicherheitseinstellungen](#) vornehmen.

3.1. Sicherheitseinstellungen

Inhaltsverzeichnis

1 Hinweise zum Dokument	22
2 Betreffende Ordner	22
3 Verreichtung unter Windows	22
4 Verreichtung unter Linux	23

Für einen reibungslosen Betrieb Ihrer BlueSpice-Installation benötigt der Webserver zwingend Schreibrechte auf mehrere Ordner des Dateisystems. Gleichwohl empfiehlt es sich, die Rechte für alle anderen Dateien und Ordner auf ein Minimum zu beschränken. Dieses Dokument zeigt Ihnen die betreffenden Ordner und die korrekte Verreichtung auf.

Hinweise zum Dokument

- Bitte lesen Sie diese Anleitung vollständig durch und arbeiten Sie die einzelnen Installationsschritte der Reihe nach ab.
- Beim Editieren von Konfigurationsdateien mit einem Texteditor müssen die Dateien in UTF-8 Kodierung ohne BOM (Byte Order Mark) gespeichert werden.
- Der Platzhalter `<installpath-bluespice>` steht stellvertretend für den Pfad zu Ihrer BlueSpice-Installation, z.B. `C:\inetpub\wwwroot\bluespice` (Windows) oder `/var/www/bluespice` (Linux).

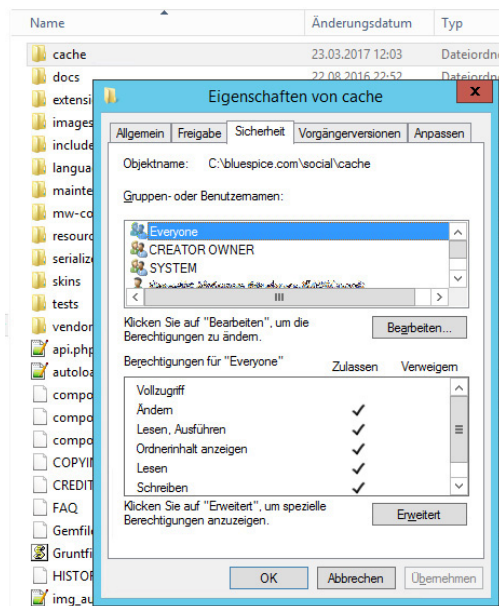
Betreffende Ordner

Die Ordner, auf die Schreibrechte erforderlich sind, lauten:

- `<installpath-bluespice>/cache`
- `<installpath-bluespice>/images`
- `<installpath-bluespice>/extensions/BlueSpiceFoundation/config`
- `<installpath-bluespice>/extensions/BlueSpiceFoundation/data`
- `<installpath-bluespice>/extensions/Widgets/compiled_templates` (**nur BlueSpice pro**)

Verreichtung unter Windows

Vergeben Sie für diese Ordner "Ändern"-Rechte für den lokalen User "Jeder" (bei englischsprachigen Systemen "Everyone").



Verreichtung unter Linux

Hier können Sie wesentlich strikter verreichten, was auch zu empfehlen ist. Übergeben Sie das Verzeichnis <installpath-bluespice> rekursiv dem User root (CHMOD für Files 644, CHMOD für Directories 755) und übergeben anschließend die oben genannten Verzeichnisse rekursiv dem User und der Gruppe, unter der der Apache Webserver läuft (Debian/Ubuntu bspw. jeweils "www-data").

Im folgenden stellen wir Ihnen ein Bash-Script zur Verfügung, das diese Arbeit für Sie mit nur einem Kommandozeilenbefehl übernimmt.

Legen Sie hierzu die Datei /usr/local/bin/setWikiPerm an und kopieren folgenden Code in diese:

```
#!/bin/bash

WWW_USER="www-data"
WWW_GROUP="www-data"

WWW_HOME=`eval echo ~$WWW_USER`
WWW_CFG=$WWW_HOME/.config

if [ $# -eq 0 ]; then
    echo "You must enter the path of your MediaWiki installation."
    exit
elif [ ! -d $1 ]; then
    echo "$1 does not exist or is no path."
    exit
fi

PATH=`echo "$1" | sed -e 's#/###'`

/usr/bin/find $PATH -type d -exec /bin/chmod 755 {} \;
/usr/bin/find $PATH -type f -exec /bin/chmod 644 {} \;

/bin/chown -R root:root $PATH

pathes=(
    "$PATH/cache" \
    "$PATH/images" \
    "$PATH/_sf_instances" \
```

```
    "$PATH/extensions/BlueSpiceFoundation/data" \  
    "$PATH/extensions/BlueSpiceFoundation/config" \  
    "$PATH/extensions/Widgets/compiled_templates" \  
  )  
  for i in "${pathes[@]"; do  
    if [ -d $i ]; then  
      /bin/chown -R $WWW_USER:$WWW_GROUP $i  
    fi  
  done  
  if [ ! -d $WWW_CFG ]; then  
    /bin/mkdir $WWW_CFG  
  fi  
  /bin/chown -R $WWW_USER:$WWW_GROUP $WWW_CFG  
  /bin/chmod 755 $PATH/extensions/SyntaxHighlight_GeSHi/pygments/create_pygmentize_bundle  
  /bin/chmod 755 $PATH/extensions/SyntaxHighlight_GeSHi/pygments/pygmentize  
  /usr/bin/find $PATH/extensions/Scribunto/engines/LuaStandalone/binaries/*_linux_* -name
```

Ersetzen Sie bei Bedarf den Inhalt der beiden Variablen

```
WWW_USER="www-data"  
WWW_GROUP="www-data"
```

durch den für Ihre Distribution zutreffenden Benutzer und die zutreffende Gruppe.

Geben Sie dieser Datei anschließend den CHMOD 755. Nun können Sie auf der Kommandozeile mit dem Befehl

```
setWikiPerm <installpath-bluespice>
```

die komplette Verrechtung wie zuvor beschrieben automatisch vornehmen lassen.



Beachten Sie, dass bei Ausführung der update.php auf der Konsole die Rechte teilweise verloren gehen können. Setzen Sie deshalb die Rechte entsprechend wieder neu nach "update.php".

3.1.1. Dateisystemrechte

Inhaltsverzeichnis

1 Hinweise zum Dokument	22
2 Betreffende Ordner	22
3 Verreichtung unter Windows	22
4 Verreichtung unter Linux	23

Für einen reibungslosen Betrieb Ihrer BlueSpice-Installation benötigt der Webserver zwingend Schreibrechte auf mehrere Ordner des Dateisystems. Gleichwohl empfiehlt es sich, die Rechte für alle anderen Dateien und Ordner auf ein Minimum zu beschränken. Dieses Dokument zeigt Ihnen die betreffenden Ordner und die korrekte Verreichtung auf.

Hinweise zum Dokument

- Bitte lesen Sie diese Anleitung vollständig durch und arbeiten Sie die einzelnen Installationsschritte der Reihe nach ab.
- Beim Editieren von Konfigurationsdateien mit einem Texteditor müssen die Dateien in UTF-8 Kodierung ohne BOM (Byte Order Mark) gespeichert werden.
- Der Platzhalter `<installpath-bluespice>` steht stellvertretend für den Pfad zu Ihrer BlueSpice-Installation, z.B. `C:\inetpub\wwwroot\bluespice` (Windows) oder `/var/www/bluespice` (Linux).

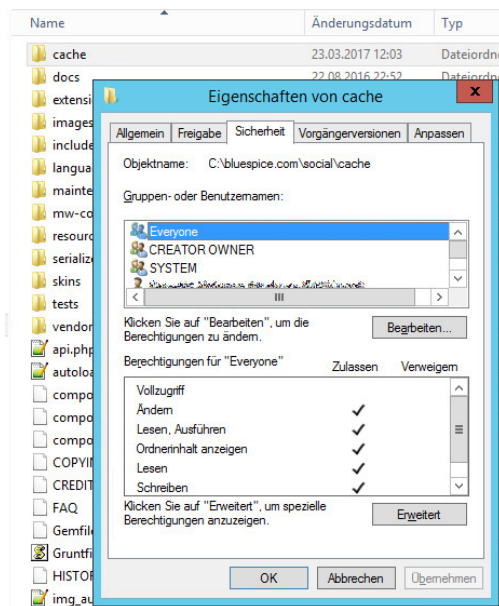
Betreffende Ordner

Die Ordner, auf die Schreibrechte erforderlich sind, lauten:

- `<installpath-bluespice>/cache`
- `<installpath-bluespice>/images`
- `<installpath-bluespice>/extensions/BlueSpiceFoundation/config`
- `<installpath-bluespice>/extensions/BlueSpiceFoundation/data`
- `<installpath-bluespice>/extensions/Widgets/compiled_templates` (**nur BlueSpice pro**)

Verreichtung unter Windows

Vergeben Sie für diese Ordner "Ändern"-Rechte für den lokalen User "Jeder" (bei englischsprachigen Systemen "Everyone").



Verreichtung unter Linux

Hier können Sie wesentlich strikter verreichten, was auch zu empfehlen ist. Übergeben Sie das Verzeichnis <installpath-bluespice> rekursiv dem User root (CHMOD für Files 644, CHMOD für Directories 755) und übergeben anschließend die oben genannten Verzeichnisse rekursiv dem User und der Gruppe, unter der der Apache Webserver läuft (Debian/Ubuntu bspw. jeweils "www-data").

Im folgenden stellen wir Ihnen ein Bash-Script zur Verfügung, das diese Arbeit für Sie mit nur einem Kommandozeilenbefehl übernimmt.

Legen Sie hierzu die Datei /usr/local/bin/setWikiPerm an und kopieren folgenden Code in diese:

```
#!/bin/bash

WWW_USER="www-data"
WWW_GROUP="www-data"

WWW_HOME=`eval echo ~$WWW_USER`
WWW_CFG=$WWW_HOME/.config

if [ $# -eq 0 ]; then
    echo "You must enter the path of your MediaWiki installation."
    exit
elif [ ! -d $1 ]; then
    echo "$1 does not exist or is no path."
    exit
fi

PATH=`echo "$1" | sed -e 's#/###'`

/usr/bin/find $PATH -type d -exec /bin/chmod 755 {} \;
/usr/bin/find $PATH -type f -exec /bin/chmod 644 {} \;

/bin/chown -R root:root $PATH

pathes=(
    "$PATH/cache" \
    "$PATH/images" \
    "$PATH/_sf_instances" \
```

```
    "$PATH/extensions/BlueSpiceFoundation/data" \  
    "$PATH/extensions/BlueSpiceFoundation/config" \  
    "$PATH/extensions/Widgets/compiled_templates" \  
  )  
  for i in "${pathes[@]"; do  
    if [ -d $i ]; then  
      /bin/chown -R $WWW_USER:$WWW_GROUP $i  
    fi  
  done  
  if [ ! -d $WWW_CFG ]; then  
    /bin/mkdir $WWW_CFG  
  fi  
  /bin/chown -R $WWW_USER:$WWW_GROUP $WWW_CFG  
  /bin/chmod 755 $PATH/extensions/SyntaxHighlight_GeSHi/pygments/create_pygmentize_bundle  
  /bin/chmod 755 $PATH/extensions/SyntaxHighlight_GeSHi/pygments/pygmentize  
  /usr/bin/find $PATH/extensions/Scribunto/engines/LuaStandalone/binaries/*_linux_* -name
```

Ersetzen Sie bei Bedarf den Inhalt der beiden Variablen

```
WWW_USER="www-data"  
WWW_GROUP="www-data"
```

durch den für Ihre Distribution zutreffenden Benutzer und die zutreffende Gruppe.

Geben Sie dieser Datei anschließend den CHMOD 755. Nun können Sie auf der Kommandozeile mit dem Befehl

```
setWikiPerm <installpath-bluespice>
```

die komplette Verreichtung wie zuvor beschrieben automatisch vornehmen lassen.



Beachten Sie, dass bei Ausführung der update.php auf der Konsole die Rechte teilweise verloren gehen können. Setzen Sie deshalb die Rechte entsprechend wieder neu nach "update.php".

3.1.2. Erweiterte Suche

Inhaltsverzeichnis

1 Hinweise zum Dokument	25
2 Einrichten des Solr-Cores	25
3 Konfiguration Tomcat	26
3.1 Linux	26
3.2 Windows	26
4 Kopieren der Solr Anwendung	26
5 Neustart Tomcat	27
6 Aktivieren der Erweiterten Suche in BlueSpice	27

Dieses Dokument beschreibt die Installation der Erweiterten Suche für BlueSpice. Bitte beachten Sie, dass der [Apache Tomcat Server](#) fertig installiert und konfiguriert auf dem BlueSpice-Server laufen muss.

Hinweise zum Dokument

- Bitte lesen Sie diese Anleitung vollständig durch und arbeiten Sie die einzelnen Installationsschritte der Reihe nach ab.
- Beim Editieren von Konfigurationsdateien mit einem Texteditor müssen die Dateien in UTF-8 Kodierung ohne BOM (Byte Order Mark) gespeichert werden.
- Der Platzhalter `<installpath-bluespice>` steht stellvertretend für den Pfad zu Ihrer BlueSpice-Installation, z.B. `C:\inetpub\wwwroot\bluespice` (Windows) oder `/var/www/bluespice` (Linux).
- Der Platzhalter `<tomcat-webapps>` steht stellvertretend für den Pfad zum Webapps-Verzeichnis Ihres Tomcat-Servers, z.B. `C:\Program Files\Apache Software Foundation\Tomcat 8.5\webapps` (Windows) oder `/var/lib/tomcat8/webapps` (Linux).

Einrichten des Solr-Cores

Legen Sie folgendes Verzeichnis an:

```
/opt/bluespice/data (Linux)
C:\BlueSpice\bluespice_data (Windows)
```

Verschieben Sie den Ordner "solr" aus dem Verzeichnis `<installpath-bluespice>/extensions/BlueSpiceExtensions/ExtendedSearch/webservices` in diesen soeben angelegten Ordner.

Wechseln Sie in diesen Ordner und gehen in den Unterordner `bluespice/conf/lang`. Wählen Sie die `stopword_<LANG>.txt`, die Ihrer Sprache entspricht und ersetzen Sie die Datei `stopwords.txt` im Ordner `bluespice/conf` (eine Ebene höher) durch diese Datei.



Unter Linux übergeben Sie bitte unbedingt den Ordner `/opt/bluespice/data/solr` rekursiv dem User und der Gruppe, unter der der Tomcat-Server läuft.

Konfiguration Tomcat

Der Tomcat-Server muss das Verzeichnis zum Solr-Core kennen. Im folgenden wird beschrieben, wie dies konfiguriert wird.

Linux

Die Distributionen unterscheiden sich an dieser Stelle, je nach Ort der Konfigurationsdatei. Wie es in der von Ihnen verwendeten Distribution konfiguriert werden muss entnehmen Sie bitte der jeweiligen Dokumentation des Distributors. Folgende Schritte erklären die Konfiguration am Beispiel Debian/Ubuntu und Tomcat 8:

Öffnen Sie die Datei `/etc/default/tomcat8` und fügen ganz am Ende folgende Zeile ein:

```
JAVA_OPTS="${JAVA_OPTS} -Dsolr.solr.home=/opt/bluespice/data/solr"
```

Speichern und verlassen Sie die Datei wieder.

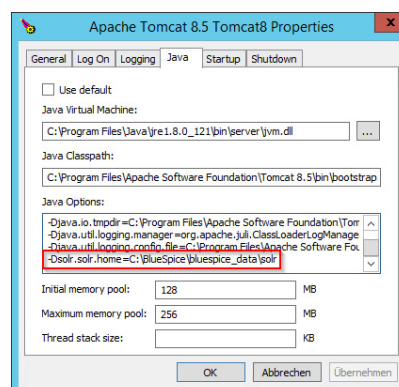
Windows

Öffnen Sie die [Konfigurationsoberfläche von Tomcat](#) und wechseln Sie in die Registerkarte "Java".

Fügen Sie im Feld "Java Options" als letzten Punkt die Zeile

```
-Dsolr.solr.home=C:\BlueSpice\bluespice_data\solr
```

hinzu.



Speichern Sie Ihre Einstellung durch Klick auf "Übernehmen".

Kopieren der Solr Anwendung

Verschieben Sie die Datei "solr.war" aus dem Verzeichnis `<installpath-bluespice>/extensions/BlueSpiceExtensions/ExtendedSearch/webservices` nach `<tomcat-webapps>`

Neustart Tomcat

Starten Sie den Tomcat Webserver neu (siehe auch [Neustart von Tomcat](#)).

Aktivieren der Erweiterten Suche in BlueSpice

Wechseln Sie in das Verzeichnis `<installpath-bluespice>/extensions/BlueSpiceExtensions`. Sofern die Datei **BlueSpiceExtensions.local.php** noch nicht existiert kopieren Sie bitte nun die Datei **BlueSpiceExtensions.default.php** und legen Sie im selben Ordner unter dem Namen **BlueSpiceExtensions.local.php** ab. Öffnen Sie diese Datei in einem Texteditor.

Scrollen Sie ans Ende der Datei. Dort finden Sie folgende Zeile:

```
#require_once( __DIR__."/ExtendedSearch/ExtendedSearch.setup.php" );
```

Entfernen Sie hier das erste Zeichen (**#**), speichern die Datei ab und verlassen Sie diese wieder.

Öffnen Sie nun eine Kommandozeile und wechseln in den Ordner `<installpath-bluespice>`. Führen Sie dort folgenden Befehl aus:

```
php maintenance/update.php (Linux)  
php maintenance\update.php (Windows)
```



Achten Sie unter Windows darauf, dass die [Umgebungsvariablen](#) korrekt gesetzt sind, um auf den Befehl "php" zugreifen zu können.



Beachten Sie unter Linux, dass Sie nach dem Ausführen der `update.php` die [Dateisystemrechte](#) neu anpassen müssen.

Sobald das Script mit der Meldung "Done" abgeschlossen ist führen Sie ein weiteres Maintenance-Script aus, um den Suchindex erstmalig anzulegen:

```
php extensions/BlueSpiceExtensions/ExtendedSearch/maintenance/searchUpdate.php (Linux)  
php extensions\BlueSpiceExtensions\ExtendedSearch\maintenance\searchUpdate.php (Windows)
```

Die Ausführung des Scripts kann, je nach Menge der von Ihnen möglicherweise bereits angelegten Inhalte, etwas Zeit in Anspruch nehmen. Sobald das Script durchgelaufen ist ist die Erweiterte Suche erfolgreich installiert und einsatzbereit.

3.1.2.1. Apache Tomcat

Inhaltsverzeichnis	
1 Installation	28
1.1 Linux	28
1.2 Windows	28
1.2.1 Java	28
1.2.2 Tomcat	29
1.3 Überprüfung der Installation	29
2 Konfiguration	29
2.1 context.xml	29
2.2 server.xml	30
2.3 Neustart Tomcat	30
3 Besonderheiten unter Windows	30
3.1 Configure Tomcat	30
3.2 Neustart von Tomcat	30
3.3 Autostart einrichten	31
3.4 Besondere Vorsicht: Java Update	31

Dieses Dokument beschreibt die Einrichtung des Apache Tomcat Servers, den Sie für die [Webservices](#) von BlueSpice benötigen.

Installation

Linux

Installieren Sie die neueste verfügbare Version des Apache Tomcat Servers aus dem Paketmanager Ihrer Distribution. Der Paketmanager löst alle Abhängigkeiten auf und installiert die nötigen Pakete.

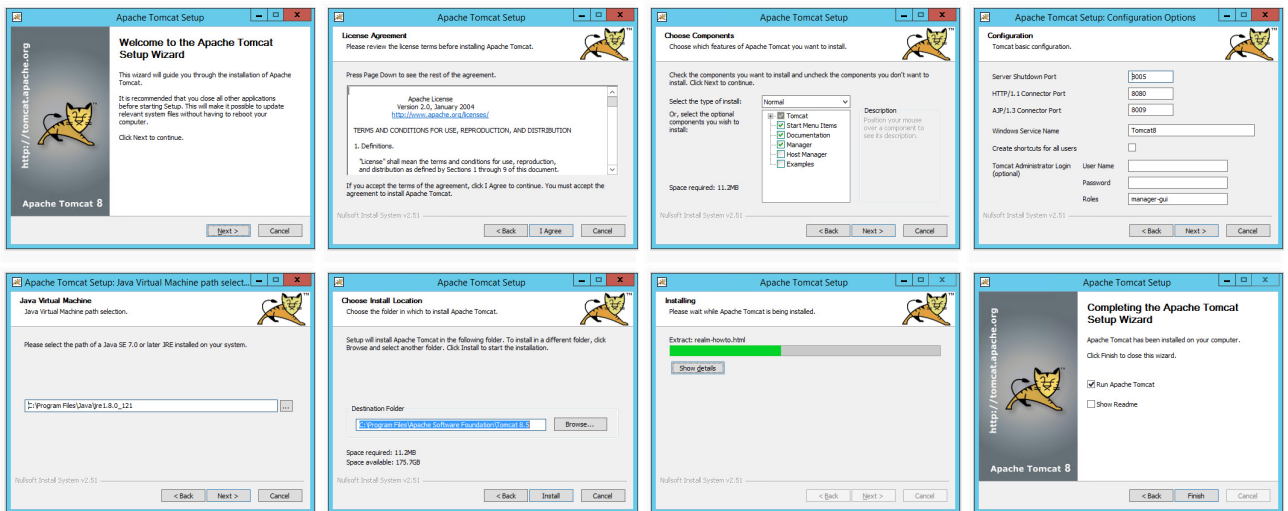
Windows

Java

Apache Tomcat benötigt die Java Runtime Environment. Sofern diese auf Ihrem System noch nicht installiert ist, downloaden (www.java.com) und installieren Sie diese. Wir empfehlen bei aktuellen Systemen die 64-Bit-Version.

Tomcat

Downloaden Sie den "32-bit/64-bit Windows Service Installer" von der [Webseite des Tomcat-Projekts](#). Während des Installationsvorgangs sind keine Modifikationen nötig. Bestätigen Sie die einzelnen Installationsschritte mit "Weiter".



Überprüfung der Installation

Ob der Apache Tomcat Server korrekt installiert und gestartet wurde kontrollieren Sie durch Aufruf von `http://<hostname-oder-ip-des-servers>:8080`. Bei korrekter Installation sollten Sie nun die Default-Seite des Servers angezeigt bekommen.

Konfiguration

Nun müssen zwei Konfigurationsdateien des Tomcat-Servers angepasst werden:

- context.xml
- server.xml

Diese finden sich per default

- unter Windows: `C:\Program Files\Apache Software Foundation\Tomcat 8.5\conf`
- unter Linux: `/etc/tomcatX` (*wobei "X" für die jeweilige Tomcat-Version steht*)

context.xml

Ersetzen Sie die einmal vorkommende Zeile

```
<context>
```

durch

```
<Context mapperContextRootRedirectEnabled="true">
```

server.xml

Stellen Sie sicher, dass der komplette Block

```
<Connector port="8080" protocol="HTTP/1.1"  
... />
```

wie folgt lautet:

```
<Connector port="8080" protocol="HTTP/1.1"  
connectionTimeout="20000"  
URIEncoding="UTF-8"  
redirectPort="8443"  
address="127.0.0.1" />
```

Neustart Tomcat

Starten Sie den Tomcat-Server neu:

- Linux: `service tomcatX restart` (*wobei "X" für die jeweilige Tomcat-Version steht*)
- Windows: Siehe unten: [Neustart von Tomcat](#)

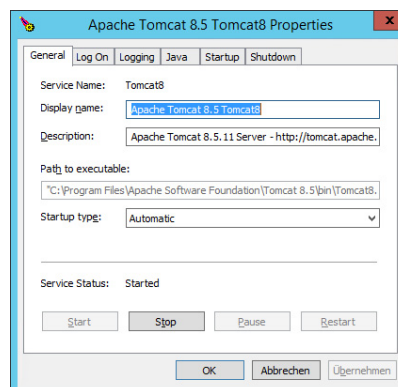
Besonderheiten unter Windows

Configure Tomcat

Sämtliche, im folgenden anfallenden Einstellungen müssen in der Konfigurationsoberfläche von Tomcat erfolgen. Dies finden Sie im Startmenü unter dem Punkt "Configure Tomcat".

Neustart von Tomcat

Den Neustart führen Sie in der ersten Registerkarte der Konfigurationsoberfläche durch. Stoppen und starten Sie anschließend den Dienst neu.



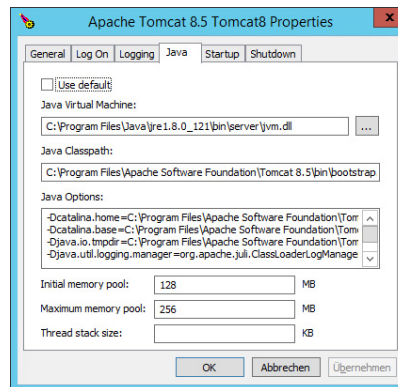
Autostart einrichten

Tomcat wird nicht automatisch mit Windows gestartet. Dies konfigurieren Sie in der selben Registerkarte, in der Sie auch den Dienst neu starten können. Stellen Sie hierzu bei "Startup type" auf "Automatic" um und speichern Sie Ihre Einstellung mit einem Klick auf "Übernehmen".

Besondere Vorsicht: Java Update

Tomcat benötigt Java. Der Pfad hierzu ist fest in Tomcat hinterlegt. Java ändert jedoch mit jedem Update seinen Installationspfad. Dieser muss anschließend in Tomcat eingestellt werden, um die Funktionalität des Tomcat gewährleisten zu können.

Wechseln Sie hierzu in die Registerkarte "Java" und passen den Pfad zur `jvm.dll` unter "Java Virtual Machine" an - i.d.R. ist das dann `C:\Program Files\Java\<Pfad-zur-aktuellen-Java-Installation>\bin\server\jvm.dll`.



3.2. Konfiguration für Fortgeschrittene

Inhaltsverzeichnis

1 Hinweise zum Dokument	32
2 Erklärung zum Ordner settings.d	32

Hinweise zum Dokument

- Bitte lesen Sie diese Anleitung vollständig durch und arbeiten Sie die einzelnen Installationsschritte der Reihe nach ab.
- Beim Editieren von Konfigurationsdateien mit einem Texteditor müssen die Dateien in UTF-8 Kodierung ohne BOM (Byte Order Mark) gespeichert werden.
- Der Platzhalter `<installpath-bluespice>` steht stellvertretend für den Pfad zu Ihrer BlueSpice-Installation, z.B. `C:\inetpub\wwwroot\bluespice` (Windows) oder `/var/www/bluespice` (Linux).



In diesem Dokument finden Sie Hintergrundinformationen für fortgeschrittene Benutzer Änderungen an Ihrer BlueSpice-Installation vorzunehmen, wenn Sie mit den folgenden sind.

Erklärung zum Ordner settings.d

Beginnend mit der BlueSpice-Version 2.27.1 sind alle Default-Einstellungen sowie die einzelnen Module von BlueSpice ausgelagert.

Alle Konfigurationen finden sich nun in einzelne Dateien aufgeteilt im Ordner `<installpath-bluespice>/settings.d`. Die darin enthaltenen Dateien binden die für BlueSpice benötigten Standard-MediaWiki-Erweiterungen ein, nehmen empfohlene Standard-Konfigurationen vor sowie binden BlueSpice und sämtliche zu Ihrem Paket (free oder pro) passenden Erweiterungen ein.

Die im Ordner `<installpath-bluespice>/settings.d` enthaltenen Dateien werden automatisch in alphabetischer Reihenfolge eingebunden und sind deshalb mit Zahlenfolgen geprefixed.

Wollen Sie selber zusätzliche Konfigurationen hinzufügen so können Sie hier entsprechend eigene Dateien ablegen. Hierfür empfiehlt sich, generell das Prefix **001-** zu verwenden.

Zusätzliche Konfigurationen, die nicht standardmäßig paketiert sind, aber gerne Einsatz finden, können Sie [auf github.com](https://github.com) einsehen.

3.3. Umgebungsvariablen

Inhaltsverzeichnis

1 Hinweise zum Dokument	33
2 Pfade herausfinden	33
3 Umgebungsvariablen eintragen	33

Um die Konsolenbefehle für PHP und MySQL unter Windows komfortabel benutzen zu können, sollten Sie eine Einstellung an Ihren Umgebungsvariablen vornehmen. Dieses Dokument beschreibt, wie Sie dies durchführen können.

Hinweise zum Dokument

- Bitte lesen Sie diese Anleitung vollständig durch und arbeiten Sie die einzelnen Installationsschritte der Reihe nach ab.

Pfade herausfinden

Zunächst bringen Sie bitte in Erfahrung, in welchen Pfaden Ihrer Windows-Installation sich folgende Dateien befinden:

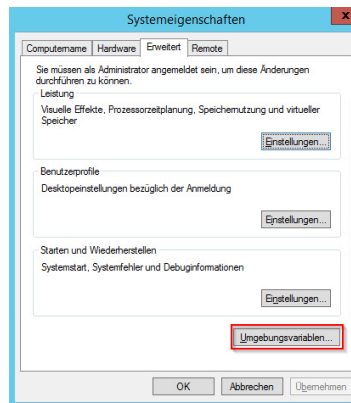
- php.exe
- mysql.exe

Dieses Dokument geht nun **beispielhaft** von folgenden Pfaden aus:

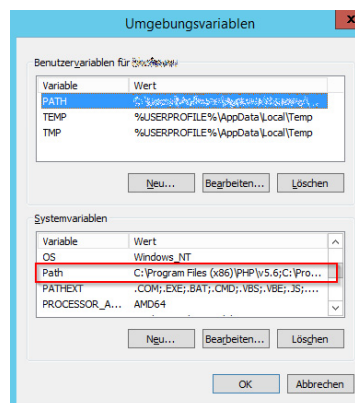
- C:\Program Files (x86)\PHP\php-5.6.30\php.exe
- C:\Program Files\MariaDB 10.1\bin\mysql.exe

Umgebungsvariablen eintragen

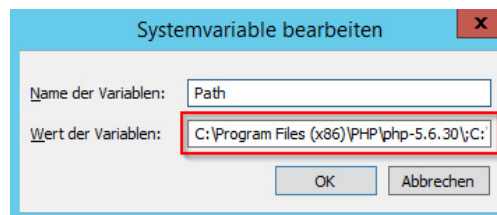
1. Drücken Sie die Tastenkombination "Windows-Taste + R" zum Starten der Eingabeaufforderung
2. Starten Sie das Programm "SystemPropertiesAdvanced.exe"
3. Klicken Sie unten auf "Umgebungsvariablen"



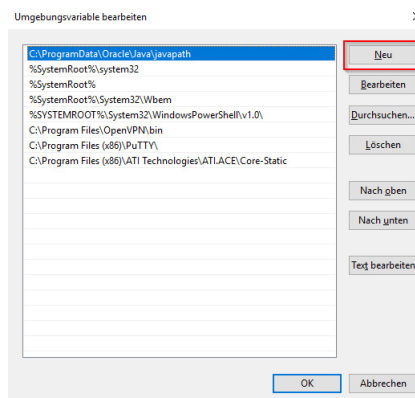
4. Öffnen Sie im Bereich "Systemvariablen" die Variable "Path" mit einem Doppelklick



5. Bis Windows 2012: Fügen Sie in der Zeile "Wert der Variablen" **zusätzlich** direkt am Anfang der Zeile die Pfade zu php.exe und mysql.exe, getrennt durch Semikolon, ein.
Am Beispiel der vorgenannt beispielhaft genannten Pfade also **"C:\Program Files (x86)\PHP\php-5.6.30\;C:\Program Files\MariaDB 10.1\bin\;"**



6. Ab Windows 2016: Fügen Sie zwei neue Einträge mit dem jeweiligen Pfadnamen hinzu



7. Schließen Sie alle Fenster mit Klick auf "OK"

8. Starten Sie die Kommandozeile erneut

Nun sollten Sie ohne Probleme die Befehle "php" und "mysql" in der Kommandozeile aufrufen können.

3.4. PDF-Export

Inhaltsverzeichnis

1 Hinweise zum Dokument	36
2 Kopieren der BShtml2PDF Anwendung	36
3 Neustart Tomcat	36
4 Aktivieren von PDF-Export in BlueSpice	36
5 Troubleshooting	38

Dieses Dokument beschreibt die Installation des PDF-Export von BlueSpice. Bitte beachten Sie, dass der [Apache Tomcat Server](#) fertig installiert und konfiguriert auf dem BlueSpice-Server laufen muss.

Hinweise zum Dokument

- Bitte lesen Sie diese Anleitung vollständig durch und arbeiten Sie die einzelnen Installationsschritte der Reihe nach ab.
- Beim Editieren von Konfigurationsdateien mit einem Texteditor müssen die Dateien in UTF-8 Kodierung ohne BOM (Byte Order Mark) gespeichert werden.
- Der Platzhalter `<installpath-bluespice>` steht stellvertretend für den Pfad zu Ihrer BlueSpice-Installation, z.B. `C:\inetpub\wwwroot\bluespice` (Windows) oder `/var/www/bluespice` (Linux).
- Der Platzhalter `<tomcat-webapps>` steht stellvertretend für den Pfad zum Webapps-Verzeichnis Ihres Tomcat-Servers, z.B. `C:\Program Files\Apache Software Foundation\Tomcat 8.5\webapps` (Windows) oder `/var/lib/tomcat8/webapps` (Linux).

Kopieren der BShtml2PDF Anwendung

Verschieben Sie die Datei "BShtml2PDF.war" aus dem Verzeichnis `<installpath-bluespice>/extensions/BlueSpiceExtensions/UEModulePDF/webservices` nach `<tomcat-webapps>`

Neustart Tomcat

Starten Sie den Tomcat Webserver neu (siehe auch [Neustart von Tomcat](#)).

Aktivieren von PDF-Export in BlueSpice

Wechseln Sie in das Verzeichnis `<installpath-bluespice>/extensions/BlueSpiceExtensions`. Sofern die Datei **BlueSpiceExtensions.local.php** noch nicht existiert kopieren Sie bitte nun die Datei **BlueSpiceExtensions.default.php** und legen Sie im selben Ordner unter dem Namen **BlueSpiceExtensions.local.php** ab. Öffnen Sie diese Datei in einem Texteditor.

Scrollen Sie ans Ende der Datei. Dort finden Sie folgende Zeilen:

```
#require_once( __DIR__."/UniversalExport/UniversalExport.setup.php" );  
#require_once( __DIR__."/UEModulePDF/UEModulePDF.setup.php" );
```

Entfernen Sie hier jeweils das erste Zeichen (**#**), speichern die Datei ab und verlassen Sie diese wieder.

Öffnen Sie nun eine Kommandozeile und wechseln in den Ordner `<installpath-bluespice>`. Führen Sie dort folgenden Befehl aus:

```
php maintenance/update.php (Linux)  
php maintenance\update.php (Windows)
```



Achten Sie unter Windows darauf, dass die [Umgebungsvariablen](#) korrekt gesetzt sind, um zugreifen zu können.



Beachten Sie unter Linux, dass Sie nach dem Ausführen der `update.php` die [Dateisysteme](#) neu montieren müssen.

Sobald das Script mit der Meldung "Done" abgeschlossen ist ist der Webservice erfolgreich installiert.

```
...event_agent field does not exist in echo_event table, skipping modify field patch.
Modifying event_variant field of table echo_event ...done.
Modifying event_extra field of table echo_event ...done.
Modifying event_agent_ip field of table echo_event ...done.
...have etp_id field in echo_target_page table.
...have notification_bundle_base field in echo_notification table.
...echo_event table does not contain event_timestamp field.
...have eeb_event_hash field in echo_email_batch table.
...have event_page_id field in echo_event table.
...index echo_event_type already set on echo_event table.
...index echo_user_timestamp already set on echo_notification table.
Creating titlekey table...ok.
Rebuilding titlekey table...
... 1 ok.
...hitcounter table does not exist, skipping modify field patch.
Creating hit_counter_extension table ...done.
Creating hit_counter table ...done.
...page table does not contain page_counter field.
Creating bs_editnotifyconnector table ...done.
Creating bs_namespacemanager_backup_page table ...done.
Creating bs_namespacemanager_backup_revision table ...done.
Creating bs_namespacemanager_backup_text table ...done.
Adding page_content_model field to table bs_namespacemanager_backup_page ...done.
Adding rev_shal field to table bs_namespacemanager_backup_revision ...done.
Adding rev_content_model field to table bs_namespacemanager_backup_revision ...done.
Creating bs_permission_templates table ...done.
Creating bs_dashboards_configs table ...done.
Creating bs_usagetracker table ...done.
Creating bs_pagetemplate table ...done.
Creating bs_pageassignments table ...done.
...se_text field does not exist in bs_saferedit table, skipping modify field patch.
Creating bs_readers table ...done.
...have readers_ts field in bs_readers table.
...site_stats is populated...done.
Checking existence of old default messages...done.
Populating rev_len column
...doing rev_id from 1 to 200
Populating ar_len column
...archive table seems to be empty.
rev_len and ar_len population complete [0 revision rows, 0 archive rows].
Populating rev_shal column
...doing rev_id from 1 to 200
Populating ar_shal column
...archive table seems to be empty.
Populating ar_shal column legacy rows
rev_shal and ar_shal population complete [0 revision rows, 0 archive rows].
Populating img_shal field

Done 0 files in 0.0 seconds
Fixing protocol-relative entries in the externallinks table...
Done, 0 rows updated.
Populating fa_shal field from fa_storage_key

Done 0 files in 0.0 seconds
Updating * from namespace fields in links tables.
...doing page_id from 1 to 200
Purging caches...done.

Done in 1.6 s.
root@bluespice:/var/www/bluespice#
```

Troubleshooting

Sollte es beim PDF-Export in BlueSpice Probleme geben überprüfen Sie zu allererst die [Dateisystemrechte](#).

3.5. VisualDiff

Inhaltsverzeichnis

1 Hinweise zum Dokument	39
2 Kopieren der BShtmlDiff Anwendung	39
3 Neustart Tomcat	39
4 Troubleshooting	39

Dieses Dokument beschreibt die Installation von VisualDiff für BlueSpice. **VisualDiff ist ausschließlich Bestandteil von BlueSpice pro!** Bitte beachten Sie, dass der [Apache Tomcat Server](#) fertig installiert und konfiguriert auf dem BlueSpice-Server laufen muss.

Hinweise zum Dokument

- Bitte lesen Sie diese Anleitung vollständig durch und arbeiten Sie die einzelnen Installationsschritte der Reihe nach ab.
- Der Platzhalter `<installpath-bluespice>` steht stellvertretend für den Pfad zu Ihrer BlueSpice-Installation, z.B. `C:\inetpub\wwwroot\bluespice` (Windows) oder `/var/www/bluespice` (Linux).
- Der Platzhalter `<tomcat-webapps>` steht stellvertretend für den Pfad zum Webapps-Verzeichnis Ihres Tomcat-Servers, z.B. `C:\Program Files\Apache Software Foundation\Tomcat 8.5\webapps` (Windows) oder `/var/lib/tomcat8/webapps` (Linux).

Kopieren der BShtmlDiff Anwendung

Verschieben Sie die Datei "BShtmlDiff.war" aus dem Verzeichnis `<installpath-bluespice>/extensions/BlueSpiceVisualDiff/VisualDiff/webservices` nach `<tomcat-webapps>`

Neustart Tomcat

Starten Sie den Tomcat Webserver neu, siehe auch [Neustart von Tomcat](#).

Damit ist die Installation von VisualDiff bereits abgeschlossen.

Troubleshooting

Sollte es bei der Benutzung von VisualDiff in BlueSpice Probleme geben überprüfen Sie zu allererst die [Dateisystemrechte](#).